

# Dell Wyse Zero Client

## Wyse 1010

### Quick Start Guide

Guida introduttiva rapida  
Guía de inicio rápido  
دليل البدء السريع

## 1 Install Windows MultiPoint Server on the Server

Installare Windows MultiPoint Server sul server  
Instale Windows MultiPoint Server en el servidor  
قم بتنصيب Windows MultiPoint Server على الخادم

**NOTE:** Install according to the Microsoft installation documentation, select the How It Works tab at: <http://www.microsoft.com/windows/multipoint>

**N.B.:** Eseguire l'installazione facendo riferimento alla relativa documentazione di Microsoft e selezionare la scheda Funzionamento su <http://www.microsoft.com/windows/multipoint>

**NOTA:** Realice la instalación según las indicaciones de la documentación de instalación de Microsoft. Puede seleccionar la pestaña Cómo funciona en la página <http://www.microsoft.com/windows/multipoint>

ملاحظة: قم بالتنصيب وفقاً لوثائق تثبيت Microsoft، حدد علامة التبويب How It Works (كيفية العمل) في الموقع: <http://www.microsoft.com/windows/multipoint>

## 2 Update drivers on the Server

Aggiornare i driver sul server  
Actualice los controladores del servidor  
تحديث برامج التشغيل على الخادم

**CAUTION: For the MultiPoint Server to recognize zero client, ensure that all devices (including all graphics cards) are properly recognized by the server.**

**ATTENZIONE:** Per consentire a MultiPoint Server di riconoscere uno zero client, accertarsi che tutti i dispositivi (comprese le schede grafiche), siano correttamente riconosciuti dal server.

**PRECAUCIÓN:** Para garantizar que MultiPoint Server reconozca el cliente cero, asegúrese de que el servidor reconozca correctamente todos los dispositivos (incluyendo la tarjeta gráfica).

تنبيه: بالنسبة لخادم MultiPoint Server، للتعرف على العميل الصغرى، تحقق من أن الخادم يتعرف على كل الأجهزة (بما في ذلك بطاقات الرسومات).

## 3 Install the "10xx (and Exx) Zero Client Driver" on the Server

Installare il "driver per zero client 10xx (e Exx)" sul server  
Instale el "Controlador de cliente cero 10xx (y Exx)" en el servidor  
قم بتنصيب برنامج تشغيل "10xx (و Exx) Zero Client Driver" على الخادم

**NOTE:** Driver software can be found at: [www.dell.com/wyse/downloads](http://www.dell.com/wyse/downloads)

**N.B.:** Il software del driver è disponibile su: [www.dell.com/wyse/downloads](http://www.dell.com/wyse/downloads)

**NOTA:** El software del controlador está disponible en la página [www.dell.com/wyse/downloads](http://www.dell.com/wyse/downloads)

ملاحظة: يمكن الوصول إلى البرامج الخاصة ببرنامج التشغيل عبر الموقع: [www.dell.com/wyse/downloads](http://www.dell.com/wyse/downloads)

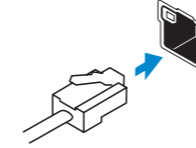
## 4 Install the stand

Installare il piedistallo  
Instale el soporte  
تركيب الحامل



## 5 Connect client device to the Server

Collegare il dispositivo client al server  
Conecte el dispositivo cliente al servidor  
توصيل جهاز العميل بالخادم



**Network connector**  
Connettore di rete  
Conector de red  
موصل شبكة الاتصال

**CAUTION:** You cannot mix E00 or E01 with E02 and zero client. They all need to be either USB-connected zero clients or Ethernet-connected zero clients.

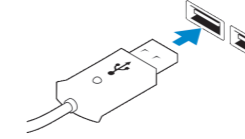
**ATTENZIONE:** Non è possibile combinare E00 o E01 con E02 e zero client; questi devono essere zero client connessi mediante USB o cavo Ethernet.

**PRECAUCIÓN:** No es posible combinar E00 o E01 con E02 y un cliente cero. Todos deben ser clientes cero conectados mediante USB o clientes cero conectados mediante Ethernet.

تنبيه: لا يمكنك الخلط بين E00 أو E01 وبين E02 وجهاز العميل بدون ذاكرة داخلية. يجب أن تكون جميعها عبارة عن أجهزة عميل بدون ذاكرة داخلية متصلة عبر USB أو أجهزة عميل بدون ذاكرة داخلية متصلة عبر الإيثرنت.

## 6 Connect the keyboard and mouse to your client device

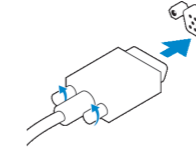
Collegare la tastiera e il mouse al dispositivo client  
Conecte el teclado y el mouse al dispositivo cliente  
توصيل لوحة المفاتيح والماوس بجهاز العميل الخاص بك



**USB connector**  
connettore USB  
Conector USB  
موصل USB

## 7 Connect the display to your client device

Collegare lo schermo al dispositivo client  
Conecte la pantalla al dispositivo cliente  
توصيل الشاشة بجهاز العميل الخاص بك



**VGA connector**  
Connettore VGA  
Conector VGA  
موصل VGA



00K88DA00

© 2016 Dell Inc.  
© 2016 Microsoft Corporation.



Printed in Taiwan.  
2016-04

[dell.com/support](http://dell.com/support)  
[dell.com/support/manuals](http://dell.com/support/manuals)

**Product support and manuals**  
Supporto e manuali dei prodotti  
Manuales y soporte técnico de productos  
دعم المنتج والأدلة

**Contact Dell**  
Contatta Dell | Póngase en contacto con Dell  
اتصل بـ Dell

[dell.com/contactdell](http://dell.com/contactdell)

**Regulatory and safety**  
Conformità e sicurezza | Normativa y seguridad  
الموضوعات التنظيمية وموضوعات الأمان

[dell.com/regulatory\\_compliance](http://dell.com/regulatory_compliance)

**Regulatory model**  
Modello di conformità | Modelo normativo  
الموديل التنظيمي

N05D

**Regulatory type**  
Tipo di conformità alle normative | Tipo normativo  
النوع التنظيمي

N05D001

**Client device model**  
Modello del dispositivo client | Modelo de dispositivo cliente  
موديل الجهاز العميل

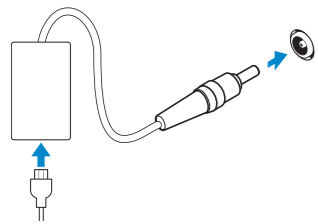
Wyse 1010

## 8 Connect the power cable on your client device and display

Collegare il cavo di alimentazione al dispositivo client e allo schermo

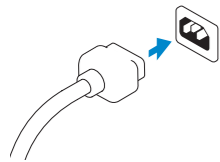
Conecte el cable de alimentación al dispositivo cliente y a la pantalla

توصيل كابل الطاقة بجهاز العميل والشاشة



### Client device power connector

Connettore di alimentazione del dispositivo client  
Conector de alimentación del dispositivo cliente  
موصل تيار الجهاز العميل



### Display power connector

Connettore di alimentazione dello schermo  
Conector de alimentación de la pantalla  
موصل تيار الشاشة

- NOTE:** Your client device is ready to use when the client device activity light goes off.
  - N.B.:** Il dispositivo client è pronto all'uso quando il relativo indicatore di attività si spegne.
  - NOTA:** El dispositivo cliente está listo para su uso cuando el indicador luminoso de actividad del dispositivo cliente se apaga.
- ملاحظة: يكون جهاز العميل الخاص بك جاهز للاستخدام عندما ينطفئ ضوء مصباح نشاط الجهاز العميل.

## 9 Turn on your client device and display

Accendere il dispositivo client e lo schermo

Encienda el dispositivo cliente y la pantalla

قم بتشغيل الجهاز العميل والشاشة

- NOTE:** It takes a few minutes for the MultiPoint Manager to launch on the server. If no launch occurs, go to **Start > All Programs**, and click **MultiPoint Manager** window.
  - N.B.:** Dopo pochi minuti, MultiPoint Manager avvia il server. In caso di problemi con l'avvio, andare a **Start > Tutti i programmi** e fare clic sulla finestra **MultiPoint Manager**.
  - NOTA:** MultiPoint Manager tardará unos minutos en iniciar el servidor. Si el servidor no se inicia, vaya a **Inicio > Todos los programas** y haga clic en la ventana **MultiPoint Manager**.
- ملاحظة: يتطلب الأمر عدة دقائق لكي يتم تشغيل MultiPoint Manager على الخدم. وإذا لم يتم تشغيله، فانقل إلى البدء > كل البرامج. وانقر على نافذة MultiPoint Manager.

## 10 Configure your client device on Windows MultiPoint Server

Configurare il dispositivo client su Windows MultiPoint Server

Configure el dispositivo cliente en Windows MultiPoint Server

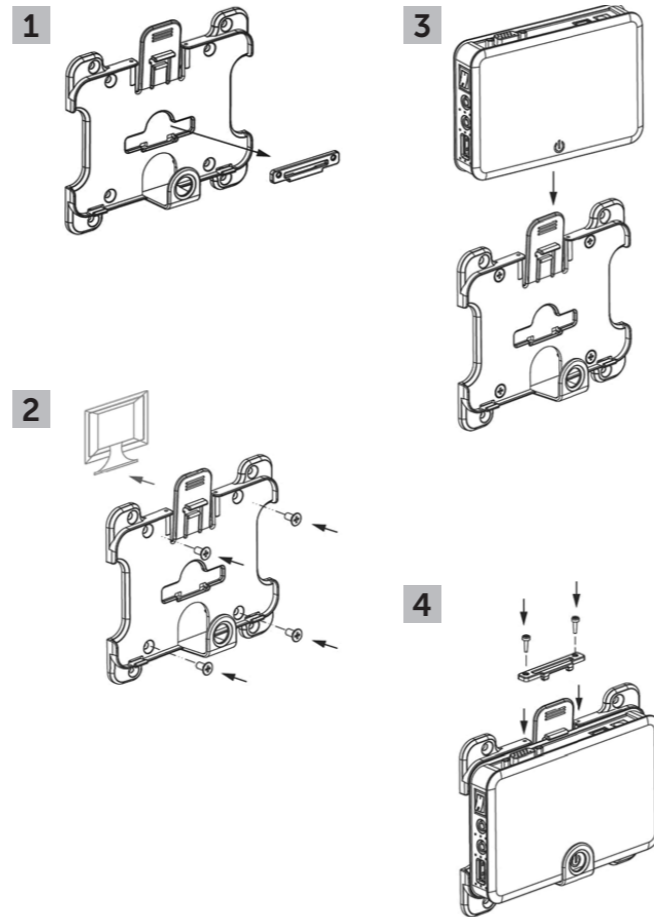
قم بتهيئة جهاز العميل على Windows MultiPoint Server

- NOTE:** For additional configurations and customizations follow Microsoft deployment documentation and the online **Help** located on the **MultiPoint Manager** window.
- N.B.:** Per configurazioni e personalizzazioni aggiuntive, fare riferimento alla documentazione di implementazione Microsoft e alla **Guida** online nella finestra **MultiPoint Manager**.
- NOTA:** Para realizar configuraciones y personalizaciones adicionales, siga las indicaciones de la documentación de implementación de Microsoft y la **Ayuda** en línea, que se encuentra disponible en la ventana **MultiPoint Manager**.

ملاحظة: بالنسبة للتثبيتات وعمليات التخصيص الإضافية، اتبع وثائق نشر Microsoft والتعليمات الموجودة في نافذة MultiPoint Manager.

## VESA mounting

Montaggio VESA | Instalación del montaje VESA | تركيب VESA



## Features

Caratteristiche | Características | الميزات

- +5V DC Power adapter input
- Security-cable slot
- Reset button
- Network port, 10/100/1000 Base-T
- VGA port
- Power on/off switch
- Microphone in jack

- Audio out jack
- USB 2.0 port (4x)

**NOTE:** Not all USB devices are supported; check with Dell or your Dell representative to find out if a particular device is supported on your product.

- Entrada para adaptador de alimentación de +5 V CC
- Ranura para cable de seguridad
- Botón Restablecer
- Puerto de red, 10/100/1000 Base-T
- Puerto VGA
- Conmutador de encendido/apagado

- Clavija de entrada de micrófono
- Clavija de salida de audio
- Puertos USB 2.0 (4x)

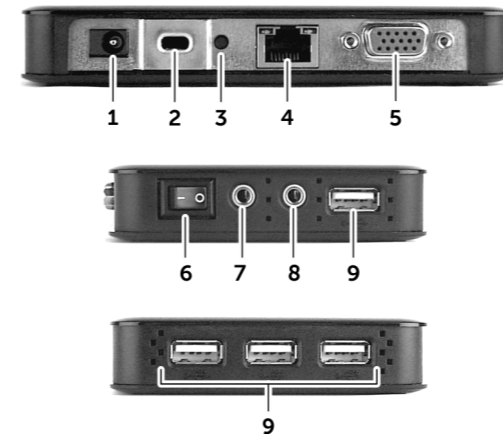
**NOTA:** No todos los dispositivos USB son compatibles. Póngase en contacto con Dell o con su representante de Dell para obtener información sobre la compatibilidad de dispositivos específicos.

- Ingresso adattatore di alimentazione +5V c.c.
- Slot cavo di protezione
- Pulsante Reimposta
- Porta di rete, 10/100/1000 Base-T
- Porta VGA
- interruttore di accensione/spengimento

- Jack di ingresso per microfono
  - Jack di uscita per audio
  - Porta USB 2.0 (4x)
- N.B.:** Non tutti i dispositivi USB sono compatibili; rivolgersi a Dell o a un rappresentante di Dell per scoprire se un particolare dispositivo è compatibile con il proprio prodotto.

- مدخلات مهابى بـ5 فولت تيار مستمر
- منفذ USB 2.0 (4x)
- زر إعادة التعيين
- منفذ الشبكة، 10/100/1000 Base-T
- منفذ VGA
- مفتاح التشغيل/ إيقاف التشغيل
- مقيس دخل الميكروفون

- مداخلات مهابى بـ5 فولت تيار مستمر
- فتحة كبل الأمان
- زر إعادة التعيين
- منفذ الشبكة، 10/100/1000 Base-T
- منفذ VGA
- مفتاح التشغيل/ إيقاف التشغيل
- مقيس دخل الميكروفون



- NOTE:** Components may vary based on model and location.
  - N.B.:** I componenti possono variare in base al modello al Paese.
  - NOTA:** Los componentes pueden variar según el modelo y la ubicación.
- ملاحظة: يمكن أن تتنوع المكونات اعتمادًا على النموذج والموقع.